

取扱説明書





エアガンタイプイオナイザー 【DTY-ELG41】

このたびは DTY-ELG41 をお買い上げいただきましてありがとうございます。本製品は高電圧機器として電気設備基準には規定されていませんが、約 2,500V 以上の交流高電圧を扱っております。本製品の取扱いに際しまして、ご使用前に本書を必ずお読みいただき、本機の機能を十分にご理解ください。

なお、本書は大切に保管してください。

1. 安全上のご注意

本製品内部に高電圧を使用しているため、使用方法を誤ると人身事故や製品の故障につながる可能性があります。製品仕様外での使用や安全上のご注意が守りられない場合、弊社は一切の責任を負えません。

 危険	明らかに危険が予見される場合を表わします。表示された危険を回避しないと、死亡もしくは重傷を負う可能性があります。または財産の損傷、損壊の可能性あります。
 警告	直ちに危険が存在するわけではないが、状況によって危険となる場合を表わします。表示された危険を回避しないと、死亡もしくは重傷を負う可能性があります。または財産の損傷、損壊の可能性あります。
 注意	直ちに危険が存在するわけではないが、状況によって危険となる場合を表わします。表示された危険を回避しないと、軽度もしくは中程度の傷を負う可能性があります。または財産の損傷、損壊の可能性あります。
 お願い	負傷する可能性はないが、当該製品を適切に使用するために守っていただきたい内容です。

1.1 危險

発火物、引火物等の危険物が存在している場所で使用しないでください。当該製品は防爆形ではありません。発火、引火の可能性があります。
配線や設置、点検作業は、必ず電源を切った状態で行なってください。事故、感電または故障の原因となります。
製品は絶対に改造しないでください。異常作動によるケガ、感電、火災の原因になります。
製品に水をかけないでください。水をかけたり、洗浄したり、水中で使用すると、異常作動によるケガ、感電、火災の原因になります。
放電針には高電圧が印加されますので、指や身体、針金や工具などの導電物を近づけないでください。感電や故障の原因となります。

1.2 警告

製品の仕様範囲外では使用しないでください。仕様範囲外で使用されますと、製品の故障、機能停止や破損の原因となります。また著しい寿命の低下を招きます。
放電針は先が尖っておりますので、取扱いには十分注意してください。身体にケガを負う可能性があります。
必ずエアを印加した状態で電源を印加してください。エアを印加しない状態で電源を印加すると放電による内部オゾン濃度が上昇し、機器及び環境へ悪影響を与える可能性があります。
人体、特に顔や目などにノズルを向けて使用しないでください。身体にケガを負う可能性があります。
ケーブルを無理に曲げたり、引っ張ったり、巻き付けたり、重いものを載せたり、挟み込んだりし傷つけると、漏電や導通不良による火災や感電、異常作動の原因となります。

1.3 注意

イオナイザーは大気中でオゾンを発生します。1台で使用する場合は、濃度は飽和して一定以上上がりませんが、複数台使用される場合、オゾン臭を感じたら換気をしてください。またイオンエアの吹出し口に直接顔を近づけてオゾン臭を確認しないでください。鼻、喉などを痛める可能性があります。

1.4 お願い

イオナイザー近傍に使用する機器や部品（特にNBR等のオゾン耐性が低いもの）は、オゾン劣化がないか定期的に確認してください。
使用不能また不要になった製品、消耗品は産業廃棄物として適切な廃棄処理を行なってください。
動力線・高電圧線との並行配線はしないでください。誘導ノイズで誤動作する可能性があります。

※上記以外の危険事項・警告事項及び注意事項は、静電気除去ユニット イオナイザーカタログの「安全上のご注意(イオナイザー共通)・取扱い要領と注意事項(共通注意事項)」をご参照ください。
(必ず最新版のカタログをご確認ください。)

2. 製品セット内容

本製品がお手元に届きましたら、梱包内容に欠品が無いか、搬送中において異常または破損が無いか点検してからご使用ください。万一、破損あるいは正常な動作をしない場合は、お買い上げ店（代理店）または最寄りの弊社営業所にご連絡ください。

・本体…1 台・ノズル※…1 ケ・放電針※…1 本・AC アダプタ…1 ケ・取扱説明書（本書）…1 部

※出荷時、本体に装着されています。

3. 除電特性

本製品の除電特性を下記に示します。

(DTY-ELG41)

エア圧力 [MPa]	0.1	0.2	0.3	0.4	0.5	0.6
＋除電時間 [秒]	0.3	0.2	0.2	0.2	0.2	0.2
－除電時間 [秒]	0.3	0.2	0.2	0.2	0.2	0.2
流量 [L/min (A.N.R)]	99	159	215	266	320	370

(DTY-ELG41-PAU)

エア圧力 [MPa]	0.2	0.3	0.4	0.5	0.6
+除電時間 [秒]	0.6	0.4	0.4	0.3	0.3
-除電時間 [秒]	0.6	0.4	0.4	0.3	0.3
流量 [L/min (A.N.R)]	56	79	102	113	118

弊社測定条件による

*測定距離：50mm

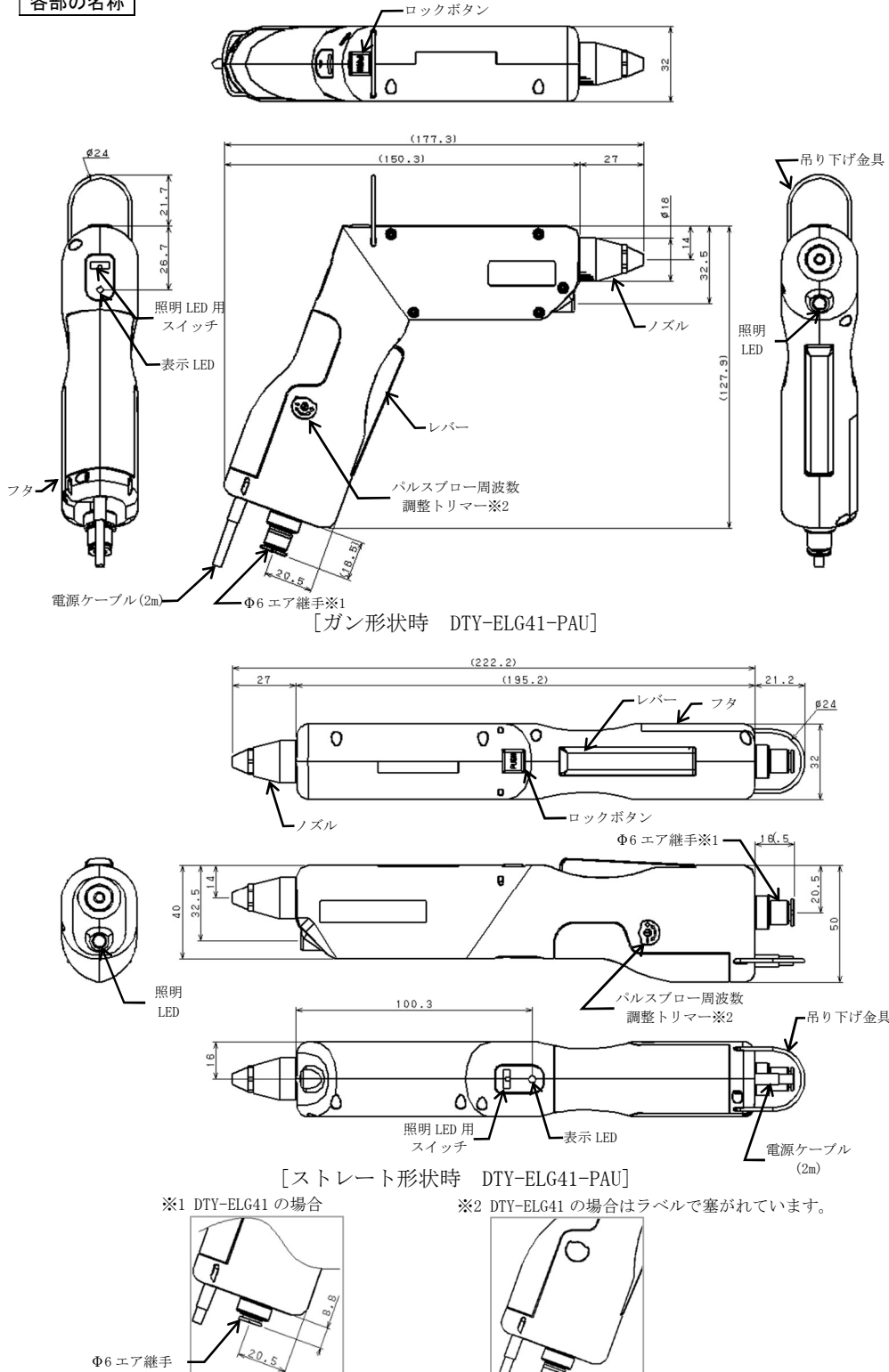
*測定器 : チャージドプレートモニター (プレートサイズ 150mmx150mm、静電容量 20pF)

* 除電時間 : $\pm 1000\text{V} \rightarrow \pm 100\text{V}$ までの減衰時間

* Φ6 エア継手、Φ6 エアチューブ

4. 仕様

各部の名称



仕様一覧

型 式	DTY-ELG41	DTY-ELG41-PAU
イオン発生方法	高周波コロナ放電式	
電 源 電 圧	付属 AC アダプタ INPUT: AC100 - 240V 50/60Hz 0.3A (OUTPUT: DC24V 0.5A)	
製品入力電圧	DC24 V ± 5%	
消 費 電 流	100mA 以下	
出 力 電 圧	2,500V	
イオンバランス	±15V ※	
使 用 流 体	空気(水分・油分を除去した清浄な空気)	
エア圧力使用範囲	0.05 - 0.6MPa	0.2 - 0.6MPa
エ ア 流 量	最大 370 ℓ/min (ANR)	パルス流量最大 120 ℓ/min (ANR)
本 体 寸 法 (突起部を含まず)	ガン形状: 177.3(L) × 32(W) × 127.9(H) ストレート形状: 222.2(L) × 32(W) × 50(H)	
質 量	約 185g (ケーブルを含まず)	約 235g (ケーブルを含まず)
パルスブロー	-	パルスブロー周波数 5Hz~15Hz※
使用環境	室内、高度 2000m 以下、汚染度 2(IEC61010-1 による)	
使用環境温度	0 - 40℃	
使用環境湿度	65%以下(結露なきこと)	
表 示	緑: 電源/放電中表示、赤: 異常表示	
照 明	照明 LED(白)	
照明 LED 用 スイッチ	照明 LED 用切り替えスイッチ(3 点) 常時 OFF/常時 ON/レバー連動	
オゾン発生量	0.04 ppm 以下(ノズル先端から 200 mm、エア圧力 0.2MPa 時)※	
材 質	本体: PBT、ノズル: PPS	

※弊社測定条件による。

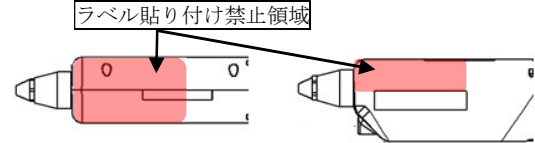
5. 配線及び配管

警告

- 本製品は、電源を入れる際には必ずエアを投入してください。また使用時のエアの流量は 60 l/min (ANR)以上となるよう調整してください。
- 本体のエア継手の取外し、交換は行わないでください。本体の破損の原因となります。

⚠ 注意

- 水や油がかかる場所や、結露しやすい場所、温度・湿度変化の激しい場所への設置はしないでください。製品が破損する可能性があります。
- 必ず専用 AC アダプタを使用してください。製品の故障、機能停止や破損の原因となります。
- 使用流体は水や油を除去した清浄な空気を使用してください。水や油を含むエアを使用すると本体内部やノズルが汚れ、除電性能低下や本体劣化の原因となります。
- 本体先端部に導電性または静電気拡散性のシールやラベルは貼らないでください、誘導によりラベルが帯電する場合があります。貼る場合は絶縁性のものをご使用ください。



設置

本製品は一般的なエアガンと同様に手に持って使用してください。また、本体は吊り下げ金具で吊り下げることが可能です。

ガン形状時とストレート形状時で吊り下げ金具を移動することができます。用途に応じて吊り下げ金具の取り付け位置を換えて使用してください。

吊下げ金具を取り外す場合は、図1の様に両側を開いて取り外してください。

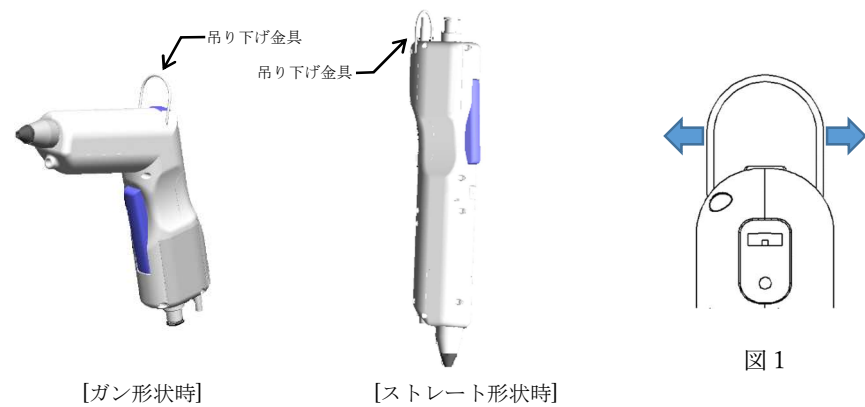


图 1

