

真空ラインの确实作動と耐久性を約束する、信頼のメカニズム。

角形電磁真空弁

使いやすさと信頼性を追求した合理的な機構が、高性能と确实作動を実現させました。

電磁弁030, 050, 100, 200の各シリーズに対応する、完成度の高い2・3ポート直動形電磁真空弁シリーズです。

- V030シリーズは、多連のパキュームパッドに1対1で対応できる、省スペース・低電流タイプです。結線方法が選択できます。AC・DC共サージ対策を標準装備。
- V100, V200シリーズは、配管ポートと流れの方向に制約されないNC（常時閉）・NO（常時開）共用の2・3ポート弁としての用途のほか、セレクト弁（2圧切換弁）や、デバイド弁（分配弁）としても、その真価を発揮します。
3ポート弁のV050, SV100, SV200シリーズは正圧との併用においても高い信頼性を発揮しますから、真空破壊用や強制離脱用バルブとしても最適です。
- ACソレノイドにはフライホイールダイオードを標準装備（V030を除く。DC24V用はオプション）ソレノイドの焼損やうなりを解消します。

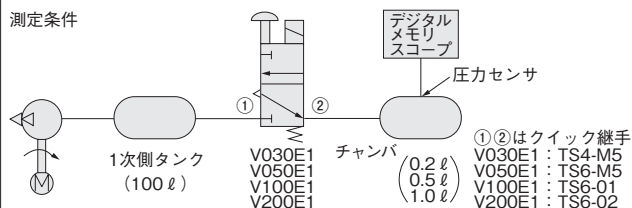


真空ラインに使用できる電磁弁は、G010シリーズ、112・182シリーズ、Fシリーズのバリエーション中にもあります。詳細につきましては各シリーズをご覧ください。

グラフの見方

排気時間：大気圧状態のチャンバ内が真空状態になるまでの所要時間。
給気時間：-100kPaのチャンバ内が大気圧状態になるまでの所要時間。

測定条件



①②はクイック継手
V030E1 : TS4-M5
V050E1 : TS6-M5
V100E1 : TS6-01
V200E1 : TS6-02

電磁真空弁030シリーズ

V030E1（標準タイプ）

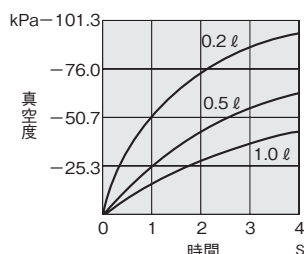
- 65mA、1.6A（DC24V）の低電流ソレノイドを搭載。
- 幅15、単体質量57gの小形・軽量です。

〈主な仕様〉

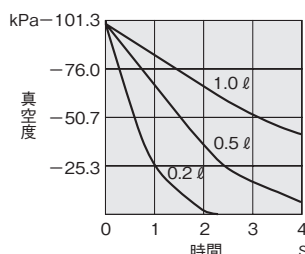
有効断面積〔Cv値〕… 1(P)→2(A): 0.6mm²〔0.02〕, 2(A)→3(R): 0.8mm²〔0.03〕
配管接続口径 …… 1(P)・2(A): M5×0.8, R: φ1.8
使用圧力範囲 …… -100~0kPa



排気時間



給気時間



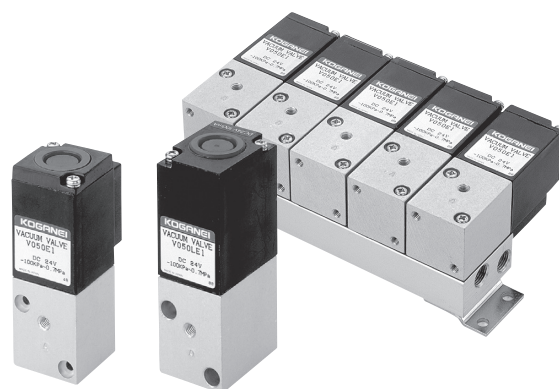
電磁真空弁050シリーズ

標準タイプV050E1/低電流タイプV050LE1

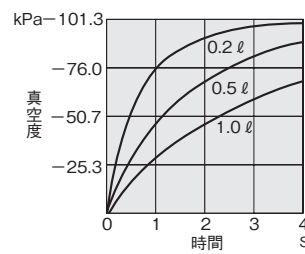
- 真空・正圧の併用が可能。
- ボレットタイプのシールを採用。ドレンなどによる固着が少なく、切換作動が确实です。

〈主な仕様〉

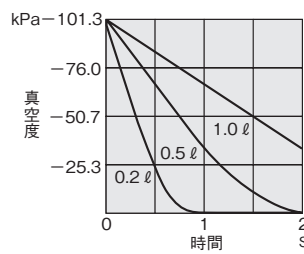
有効断面積〔Cv値〕 …… 1.5mm²〔0.08〕
配管接続口径 …… M5×0.8 (Rc1/8)
使用圧力範囲 …… -100~0kPa 0~0.7MPa



排気時間



給気時間



弁機能と配管ポート位置

V030, V050

正圧を使用しない場合

		非通電時	通電時
2ポート	常時閉 (NC)	2(A) → 1(P) (真空ポンプなど) 3(R) (プラグ)	2(A) → 3(R)
	常時開 (NO) (V050のみ)	2(A) → 3(R) (プラグ) 1(P) (真空ポンプなど)	2(A) → 1(P)
3ポート	常時閉 (NC)	2(A) → 1(P) (真空ポンプなど) 3(R) (大気)	2(A) → 3(R)
	常時開 (NO) (V050のみ)	2(A) → 3(R) (大気) 1(P) (真空ポンプなど)	2(A) → 1(P)

真空と正圧を併用する場合 (V050のみ)

3ポート	常時閉 (NC)	2(A) → 1(P) (正圧) 3(R) (真空ポンプなど)	2(A) → 3(R)
	常時開 (NO)	2(A) → 3(R) (真空ポンプなど) 1(P) (正圧)	2(A) → 1(P)

V100, V200

		非通電時	通電時
2ポート	常時閉 (NC)	2(A) → 1(P) (真空ポンプなど) 3(R) (プラグ)	2(A) → 3(R)
	常時開 (NO)	2(A) → 3(R) (真空ポンプなど) 1(P) (プラグ)	2(A) → 1(P)
3ポート	常時閉 (NC)	2(A) → 1(P) (真空ポンプなど) 3(R) (大気)	2(A) → 3(R)
	常時開 (NO)	2(A) → 3(R) (大気) 1(P) (真空ポンプなど)	2(A) → 1(P)
セレクト弁		2(A) → 1(P) (真空ポンプなど) 3(R) (真空ポンプなど)	2(A) → 3(R)
デバイダ弁		(真空ポンプなど) 2(A) → 1(P) 3(R)	2(A) → 3(R)

SV100, SV200

3ポート	常時閉 (NC)	2(A) → 1(P) (正圧) 3(R) (真空ポンプなど)	2(A) → 3(R)
	常時開 (NO)	2(A) → 3(R) (真空ポンプなど) 1(P) (正圧)	2(A) → 1(P)

電磁真空弁 100シリーズ

標準タイプV100E1/真空・正圧併用タイプSV100E1

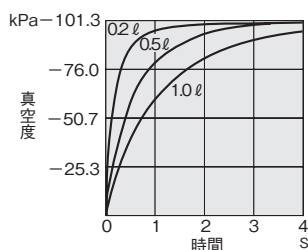
- 供給圧力を弁シート部で平衡させる圧力バランスポット方式を採用。操作力が小さいため、高頻度作動に適し、小形で大流量が得られます。

〈主な仕様〉

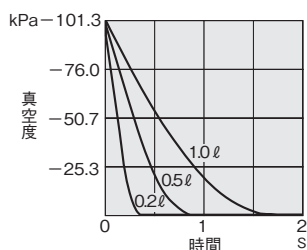
有効断面積〔Cv値〕	5.0mm ² [0.28]
配管接続口径	Rc1/8
使用圧力範囲	-100~0kPa (V100E1) -100~0kPa 0~0.9MPa (SV100E1)



排気時間



給気時間



電磁真空弁 200シリーズ

標準タイプV200E1/真空・正圧併用タイプSV200E1

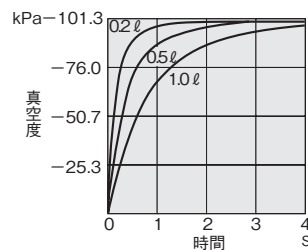
- 100シリーズと同様、供給圧力を弁シート部でバランスさせている圧力バランスポット方式を採用。操作力が小さいため、高頻度作動に適し、小形で大流量が得られます。

〈主な仕様〉

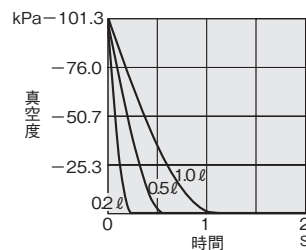
有効断面積〔Cv値〕	8.5mm ² [0.47]
配管接続口径	Rc1/4
使用圧力範囲	-100~0kPa (V200E1) -100~0kPa 0~0.9MPa (SV200E1)



排気時間



給気時間



角形電磁真空弁

V100 シリーズ



仕様

基本形式		V100E1	MV100E1-11	SV100E1	MSV100E1-11
項目					
使用流体		真空		真空・空気	
作動方式		直動形			
ポジション数		2 ポジション			
ポート数		2・3 ポート		3 ポート	
弁機能		常時閉 (NC) および常時開 (NO)	常時開 (NO)	常時閉 (NC) 注2	常時開 (NO)
流量	音速コンダクタンス C dm ³ / (s・bar) 注1	1.0			
特性	有効断面積 [Cv 値] mm ²	5 [0.28]			
配管接続口径		Rc1/8			
給油		不要			
使用圧力範囲 kPa		－ 100 ～ 0		－ 100 ～ 0 0 ～ 0.9MPa	
保証耐圧力 MPa		—		1.32	
応答時間注3	DC24V	20/20 以下			
ON 時 /OFF 時	AC100V,AC200V	20/20 以下			
最高作動頻度 Hz		5			
最高温度範囲 (雰囲気および使用流体) °C		0 ～ 50			
耐衝撃 m/s ²	横方向	1373.0			
	軸方向	392.3			
取付方向		自由			
質量 g		190			

注1：音速コンダクタンスの値は計算値であり、実測値ではありません。

2：正圧側が常時開。

3：V100E1は真空度 - 100kPa時の値。SV100E1は空気圧力0.5MPa時の値。

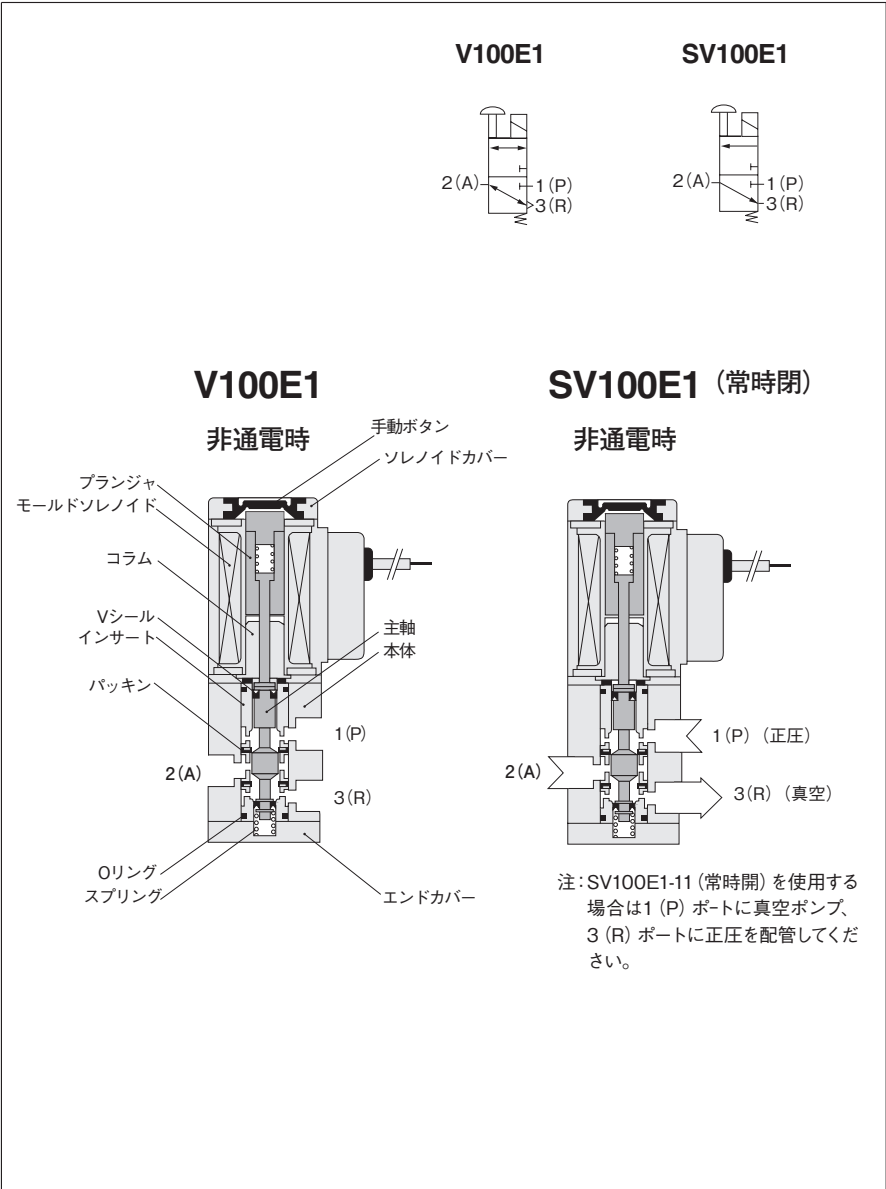
電気仕様

項目		定格電圧	DC24V	AC100V		AC200V	
方式			DC方式	フライホイール方式			
使用電圧範囲			V	21.6～26.4 (24±10%)	90～110 (100±10%)		180～220 (200±10%)
電流値 ^{注1} (定格電圧 印加時)	周波数	Hz	—	50	60	50	60
	励磁 ^{注2}	mA (r.m.s.)	270 (6.5W) [282 (6.8W)]	100 [107]	95 [101]	41 [45]	39 [42]
許容回路漏れ電流値			mA	20	10		5
絶縁抵抗			MΩ	100以上			
結線方式と	標準		グロメット式：300mm				
リード線長さ	オプション		DIN式コネクタ付				
リード線の色			赤色 〔赤色 (+)・青色 (-)〕 ^{注1} 赤色 (+)・黒色 (-) ^{注3}	黄色・黒色		白色・黒色	
LEDインジケータ (オプション) の色			赤色	黄色		緑色	
サージ対策	標準	—		フライホイールダイオード			
	オプション	フライホイールダイオード		—			

注1：〔 〕はLEDインジケータ付ソレノイドの場合です。

2：AC用はフライホイールダイオードを内蔵しているため、起動電流値と励磁電流値はほとんど同じです。

3：サージ対策済ソレノイドおよびLEDインジケータ付サージ対策済ソレノイドの場合です。



弁機能と配管ポート位置

V100

正圧を使用しない場合

		非通電時	通電時
2ポート	常時閉 (NC)		
	常時開 (NO)		
3ポート	常時閉 (NC)		
	常時開 (NO)		
セレクト弁			
デバイダ弁			

SV100

真空と正圧を併用する場合

3ポート	常時閉 (NC)		
	常時開 (NO)		

主要部材質

名称		材質
バルブ	本体	アルミ合金 (アルマイト)
	主軸	
	パッキン	合成ゴム
	インサート	アルミ合金および黄銅
	スプリング	ステンレス
	取付ベース	軟鋼 (亜鉛めっき)
	プランジャ	電磁ステンレス
マニ ホールド	コラム	電磁軟鉄 (亜鉛めっき)
	本体	アルミ合金 (アルマイト)
	ブロックプレート	軟鋼 (亜鉛めっき)
	パッキン	合成ゴム
	取付ブラケット	軟鋼 (亜鉛めっき)

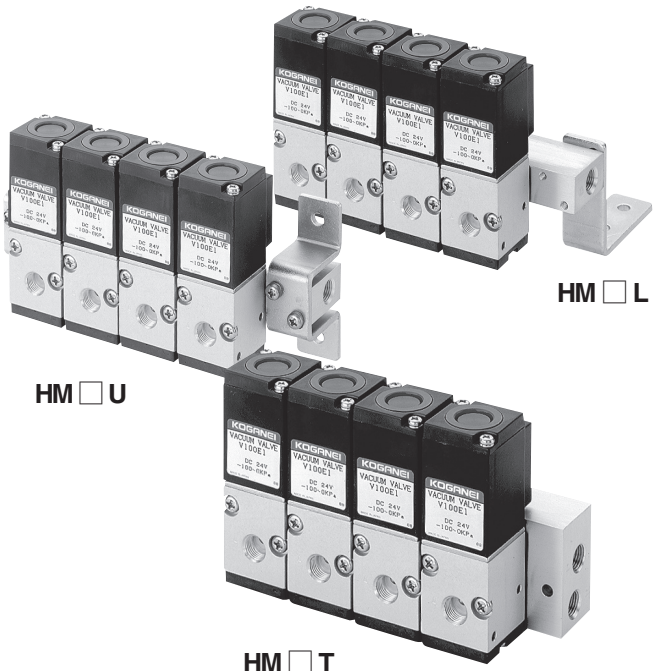
備考: ノン・イオン仕様の場合は、銅系イオンを発生する材質は使用していません。

マニホールド配管接続口径

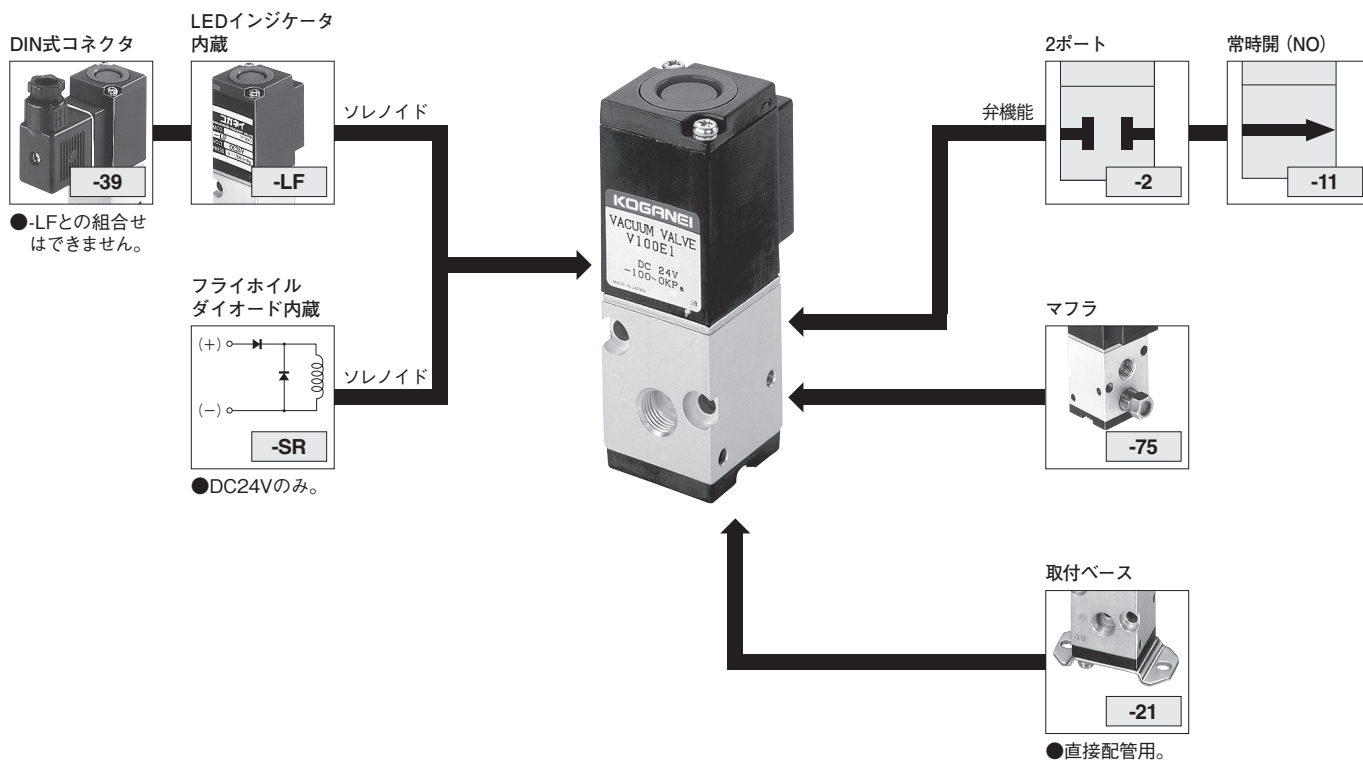
マニホールド形式	ポート	配管接続位置	配管接続口径
HM□T	1 (P)	マニホールド	Rc1/8
	2 (A)	バルブ	
	3 (R)	マニホールド	
HM□U	1 (P)	マニホールド	Rc1/8
	2 (A)	バルブ	
	3 (R)	バルブ	
HM□L	1 (P)	マニホールド	Rc1/8
	2 (A)	バルブ	
	3 (R)	バルブ	

マニホールド質量

マニホールド形式	連数毎の質量計算式 (n = 連数)	ブロックプレート
HM□T	(73 × n) + 73	21
HM□U	(26 × n) + 130	11
HM□L	(26 × n) + 130	11



単 体



電磁真空弁注文記号

真空用

		基本形式		弁機能		オプション		電圧			
				2ポート 常時開 2ポート	取付ベース 常時開 (NO)	DIN式 コネクタ	マフラ	LED インジケータ	フライホイール ダイオード		
直接配管	3ポート 常時開・閉共用	NCU-	V100E1	-2注2		-21	-39	-75	-LF	-SR	DC24V AC100V AC200V
	2ポート 常時開			-2注2	-11						
マニホールド専用注1	3ポート 常時開	NCU-	MV100E1		-11	-39	-75注3	-LF	-SR	DC24V AC100V AC200V	
	2ポート 常時開			-2	-11						

注1：単体では使用できません。
2：プラグ添付。
3：U形、L形マニホールドの場合のみ
選択できます。

●DC24Vのみ。
AC100V、AC200V
には、標準装備。

●DIN式コネクタにはありません。

●かならず選択してください。

●ノン・イオン仕様を注文する場合は
基本形式の前にNCU-を記入してく
ださい。

真空・正圧併用

		基本形式		弁機能		オプション		電圧	
				常時開 (NO)	取付ベース	DIN式コネクタ	LEDインジケータ	フライホイルダイオード	
直接配管	3ポート ^{注1} 常時開	NCU-	SV100E1	-11	-21	-39	-LF	-SR	DC24V AC100V AC200V
	3ポート 常時開			-11					
マニホールド専用 ^{注2}	3ポート 常時開	NCU-	MSV100E1	-11	-21	-39	-LF	-SR	DC24V AC100V AC200V
	3ポート 常時開			-11					

注1：正圧側が常時開。
2：単体では使用できません。

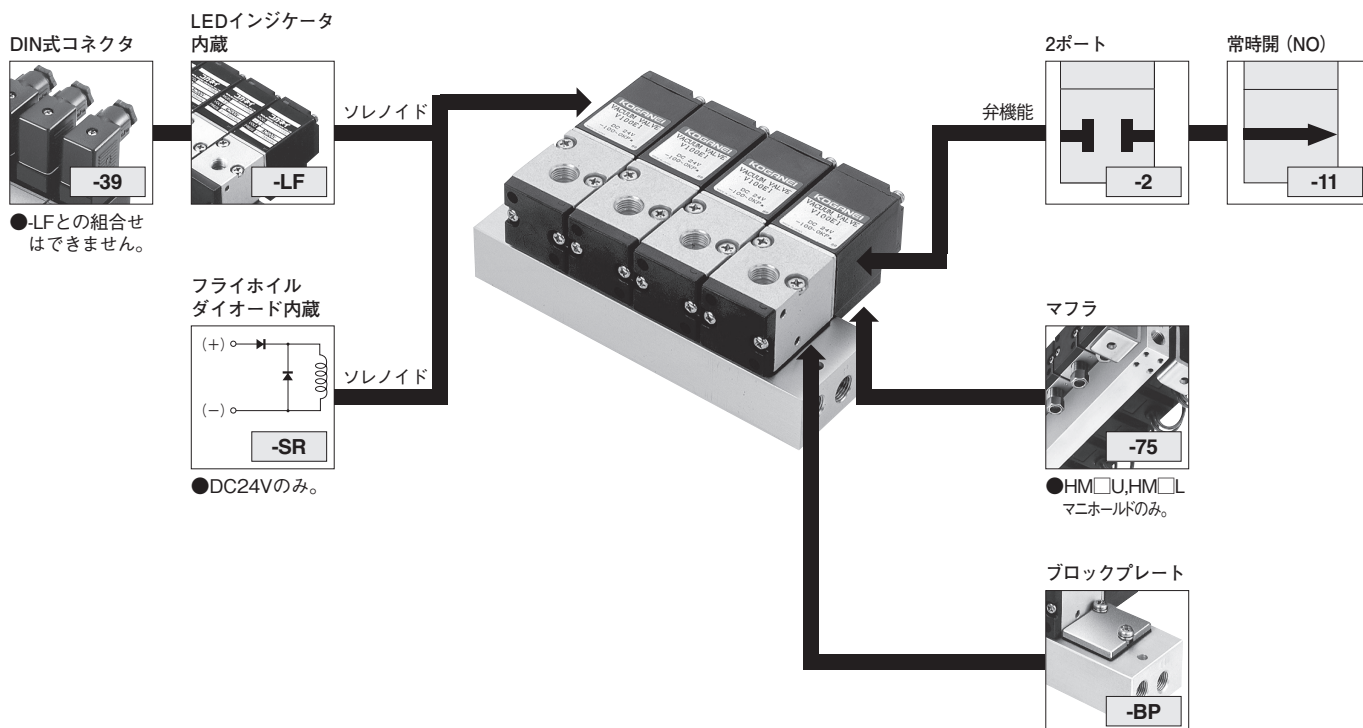
●DC24Vのみ。
AC100V、AC200Vには、標準装備。

●DIN式コネクタにはありません。

●かならず選択してください。

●ノン・イオン仕様を注文する場合は基本形式の前にNCU-を記入してください。

マニホールド



マニホールド注文記号

真空用

マニホールド形式		ステーション		バルブ形式		オプション					電圧
連数				基本形式		2ポート	常時開 (NO)	DIN式コネクタ	マフラ	LEDインジケータ	
HM	2 … 10	T	stn. <input type="checkbox"/>	NCU-	V100E1	-2		-39		-LF	DC24V AC100V AC200V
			stn. <input type="checkbox"/>		MV100E1	-2	-11			-SR	
		U L	stn. <input type="checkbox"/>	NCU-	V100E1	-2		-39	-75	-LF	DC24V AC100V AC200V
			stn. <input type="checkbox"/>		MV100E1	-2	-11		-75	-SR	

●2(A)ポート側を手前にして左からのバルブ取付位置。

●かならず選択してください。

●DC24Vのみ。
AC100V, AC200V
には、標準装備。

- バルブ形式は、ステーション毎に指定してください。
- ステーションにバルブを取り付けずに、ブロックプレートで閉止するときは、BPと記入してください。
- ノン・イオン仕様を注文する場合は基本形式の前にNCU-を記入してください。

●DIN式コネクタにはありません。

真空・正圧併用

マニホールド形式		ステーション		バルブ形式		オプション				電圧
連数				基本形式		常時開 (NO)	DIN式コネクタ	LEDインジケータ	フライホイールダイオード	
HM	2 … 10	T	stn. <input type="checkbox"/>	NCU-	SV100E1注		-39	-LF	-SR	DC24V AC100V AC200V
			stn. <input type="checkbox"/>		MSV100E1	-11				

注：正圧側が常時開。

●2(A)ポート側を手前にして左からのバルブ取付位置。

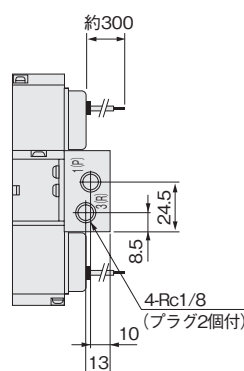
●かならず選択してください。

●DC24Vのみ。
AC100V, AC200V
には、標準装備。

- バルブ形式は、ステーション毎に指定してください。
- ステーションにバルブを取り付けずに、ブロックプレートで閉止するときは、BPと記入してください。
- ノン・イオン仕様を注文する場合は基本形式の前にNCU-を記入してください。

●DIN式コネクタにはありません。

V100E1
SV100E1

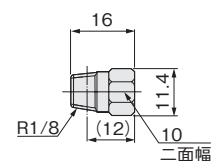
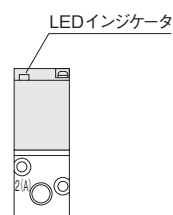
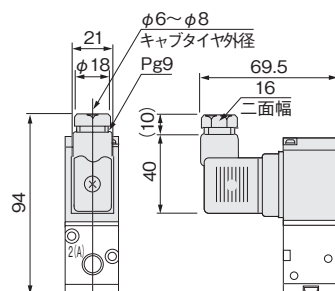


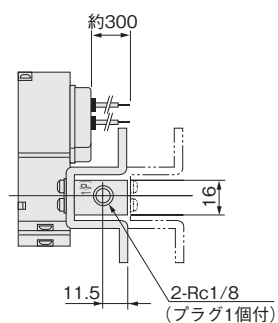
連数別寸法

形式	L	P
HM2T	84	72
3T	112	100
4T	140	128
5T	168	156
6T	196	184
7T	224	212
8T	252	240
9T	280	268
10T	308	296

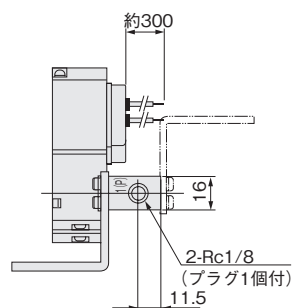
オプション

- 取付ベース:-21 ●DIN 式コネクタ付ソレノイド:-39 ●LED インジケータ付ソレノイド:-LF ●マフラ:-75



HM U

形式	L	P
HM2U	96	76
3U	124	104
4U	152	132
5U	180	160
6U	208	188
7U	236	216
8U	264	244
9U	292	272
10U	320	300

HM ☐ L

形式	L	P
HM2L	96	76
3L	124	104
4L	152	132
5L	180	160
6L	208	188
7L	236	216
8L	264	244
9L	292	272
10L	320	300



ソレノイド

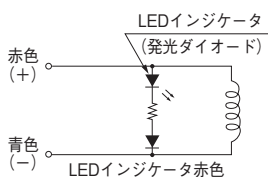
内部回路

● DC24V

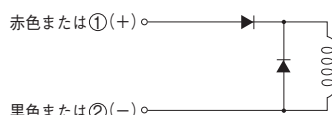
標準ソレノイド



LED インジケータ付ソレノイド 注文記号：-LF,L



サージ対策済ソレノイド 注文記号：-SR

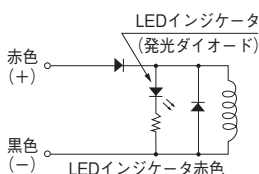


①、② はDIN式コネクタ付（注文記号：-39）の場合

LED インジケータ付サージ対策済ソレノイド

注文記号：-LF-SR

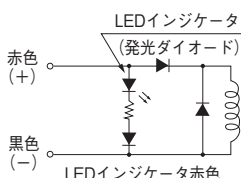
(V050 標準タイプ,V100,SV100 シリーズ)



LED インジケータ付サージ対策済ソレノイド

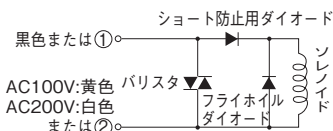
注文記号：-L-SR

(V050 低電流タイプ,V200,SV200 シリーズ)



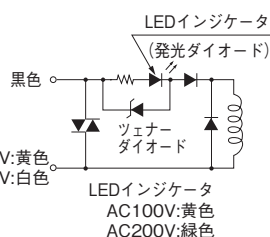
● AC100V,AC200V（サージ対策済）

標準ソレノイド

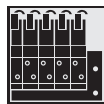


①、② はDIN式コネクタ付（注文番号：39）の場合

LED インジケータ付ソレノイド 注文記号：-LF,L



- リード線間、メガテストを行わないでください。
- DC24V ソレノイドの場合、極性をまちがえてもショートの手配はありませんが、サージ対策済ソレノイドではバルブは作動しません。またLED インジケータ付ではインジケータは点灯しません。
- 回路内に漏れ電流があると、電磁弁が復帰しないなどの誤作動をすることがあります。必ず許容回路漏れ電流値以下でお使いください。回路条件などにより、漏れ電流値が許容回路漏れ電流値を超える場合は最寄りの弊社営業所へご相談ください。
- AC用ソレノイドはソレノイドにダイオードを使用しているため、数個の電磁弁を並列に接続する場合は同色のリード線どうしを結線してください。ただしDC24V 標準ソレノイドは極性はありませんのでどちらのリード線を接続しても構いません。



マニホルド

配管

1 (P) ポート、3 (R) ポートはマニホルドの両端面にあります。取付場所により配管方向が選べます。出荷時には、片側のポートはプラグが仮止めされています。一度取り外し、シールテープなどのシール剤を使用して締め付けてください。

ブロックプレート

使用しないステーションを閉止するときは、ブロックプレート（注文記号：-BP）を使用してください。



- 1 (P) ポート配管は、マニホルドの配管接続口径に見合ったサイズを使用してください。
- 3 (R) ポートに配管したりマフラを取り付けるときは、排気抵抗が極小になるようにしてください。
- 連数の多いマニホルドで、多数のバルブが同時作動するときや、高頻度で使用する場合は、両端面の1 (P), 3 (R) ポートを使用してください。



一般注意事項

取付

- 取付姿勢は自由ですが、取付ベース（注文記号：-21）を使用して取り付けるときは横方向に強い衝撃がかからないようにしてください。
- 水滴、油滴などがかかる場所や粉塵が多い場所で使用するときは、カバーなどで保護してください。また、大気開放ポートにはマフラなどを付けてゴミの侵入を防いでください。
- バルブに配管する前に、必ず配管内のフラッシング（圧縮空気の吹き流し）を十分に行なってください。配管作業中に発生した切屑やシールテープ、錆などがバルブに混入すると、空気漏れなどの作動不良の原因となります。
- 制御盤内に取り付けたり、通電時間が長い場合には、通風など、放熱を考慮してください。

配管

V050,SV100,SV200シリーズでは、流れの方向に制約があります。1051ページ、弁機能と配管ポート位置を参照の上配管してください。

空気源

- 使用流体は空気を使用し、それ以外の流体の場合は最寄りの弊社営業所へご相談ください。
- バルブに使用される空気は、劣化したコンプレッサ油などを含まない清浄な空気を使用してください。バルブの近くにエアフィルタ（ろ過度40 μm以下）を取り付けてドレンやゴミを取り除いてください。また、エアフィルタのドレン抜きは定期的に行なってください。

潤滑

無給油で使用できますが、ドライエア（水分・油分を含まないエア）を使用する場合には、タービン油1種 (ISO VG32) 相当品による潤滑を推奨します。スピンドル油、マシン油の使用は避けてください。

雰囲気

流体および雰囲気中に下記のような物質が含まれているときは、使用できません。有機溶剤・リン酸エステル系作動油・亜硫酸ガス・塩素ガス・酸類。